

NU VOOR LATER

OVER JOUW PENSIOEN

JEANETTE VAN DER BIJ OVER
DE PENSIOENPRESENTATIE

'BIJNA IEDEREEN
WAS ERBIJ, FULL
HOUSE!'

BEKIJK HET VERKORT JAARVERSLAG
VAN PENSIOENFONDS MEUBEL



PENSIOENFONDS MEUBEL



EDITORIAL

HET VERANTWOORDINGSORGAAN OP WEG NAAR VERNIEUWING

Er is het afgelopen jaar weer veel gebeurd. We blijven als fonds continue in beweging en verbeteren. Zo veranderde onder andere de samenstelling van het verantwoordingsorgaan (VO). Het VO is een belangrijke gesprekspartner voor ons pensioenfonds. In de afgelopen periode is het VO op veel manieren vernieuwd. Het is van 15 naar 9 leden gegaan. En van die 9 leden zijn er ook nog eens 3 nieuw. Een mooie mix tussen ervaring en een frisse blik. We hebben samen de conclusie getrokken dat een iets kleiner VO uiteindelijk voor iedereen beter werkbaar is. Het VO is bovendien diverser samengesteld. Er zitten meer jongeren en vrouwen in.

We wensen de nieuwe leden heel veel succes in hun belangrijke functie. En de vertrekkende leden willen we, ook via deze weg, nog eens heel hartelijk bedanken voor hun inzet!

We gaan het VO nog nodig hebben. Ik heb het op deze plaats al eerder gehad over

het nieuwe pensioenstelsel. Wij zitten inmiddels middenin de voorbereidingen. De sociale partners overleggen over alle keuzes waar we voor staan. En ook hierbij speelt het VO een rol.

Daarnaast vinden wij de mening van onze werkgevers en deelnemers natuurlijk erg belangrijk. Daarom hebben we recent verschillende onderzoeken gehouden onder een deel van onze deelnemers en werkgevers. Die mening nemen we zeker mee als we besluiten gaan nemen. Alle overleggen verlopen in een goede sfeer en we liggen op schema. Zodra we meer weten, brengen we jullie daarvan op de hoogte.

Ik wil dit stuk deze keer graag afsluiten met goed nieuws. En dat is er, gelukkig. We werken er hard voor, maar het gaat met ons als pensioenfonds goed. De rente stijgt en onze dekkingsgraad ook. We staan er financieel 'gewoon' goed voor. Daarom konden we in januari van

dit jaar de pensioenen al een klein beetje verhogen (indexeren).

Als deze positieve ontwikkeling doorzet, is de kans groot dat we op 1 januari 2023 de pensioenen opnieuw kunnen verhogen. Het liefst zou ik natuurlijk hier en nu vertellen hoeveel dat dan gaat zijn. Helaas kan ik dat nog niet doen. Helemaal zeker is het namelijk nog niet. En als het wél kan, weten we nog niet met hoeveel we de pensioenen kunnen verhogen. Dat hangt vooral af van de stand van onze dekkingsgraad in oktober van dit jaar. Daarom vraag ik nog even jullie geduld. Maar weet: wij zullen altijd het maximale doen om onze deelnemers te laten profiteren van goede ontwikkelingen. Zodra we meer weten, horen jullie het als eerste!

Petra de Bruijn,
Voorzitter Pensioenfonds Meubel



NU EN LATER

Scheiden of uit elkaar, wat betekent dit voor je pensioen?

4

5

VERANTWOORDINGSORGAAN

'Op maandag werk je voor je pensioen'



WERKGEVER AAN HET WOORD

Presentatie over pensioen bij Coors

6

8

VERKORT JAARVERSLAG 2021

Bekijk het verkort jaarverslag van Pensioenfonds Meubel



KRIJG VOORTAAN JOUW PENSIOENPOST DIGITAAL!

Geef je e-mailadres door. Wij regelen de rest!

12

SCHEIDEN OF UIT ELKAAR, WAT BETEKENT DIT VOOR JE PENSIOEN?

Je hoopt natuurlijk dat het jou niet overkomt. Maar helaas gaat 1 op de 3 stellen uit elkaar. Best veel dus. Heb jij je wel eens afgevraagd wat een scheiding zou betekenen voor jouw pensioen? Wij vertellen je hoe het zit met je pensioen als je gaat scheiden.

SCHEIDEN NA JE PENSIONERING

Ben je al gepensioneerd en ga je scheiden? Je ex-partner krijgt dan alleen partnerpensioen als je hier voor gekozen hebt toen je met pensioen ging. Heb je niet gekozen voor partnerpensioen? Dan krijgt je ex-partner na de scheiding niets. Je krijgt zelf het hele ouderdomspensioen na de scheiding, ook als je ex-partner recht heeft op een deel. Wil je dat je ex-partner het deel krijgt waar hij recht op heeft? Dan vragen jij en/of je ex-partner dat zelf bij ons aan. Je kunt ook andere afspraken maken en dit aan ons doorgeven. Doe dit binnen 2 jaar na de scheiding.

Kwam je na 1 januari 2012 in dienst? Dan geen partnerpensioen na scheiding

Op 1 januari 2012 veranderde het partnerpensioen bij Pensioenfonds Meubel. Bouw je pas sinds 1 januari 2012 of later pensioen bij ons op? Dan heeft je ex-partner na de scheiding in principe geen recht op partnerpensioen.

SCHEIDEN: BIJNA ALTIJD EEN GEVOLG VOOR JE PENSIOEN

Goed om te weten: een scheiding of beëindiging van een geregistreerd partnerschap heeft bijna altijd gevolgen voor het pensioen van jou en je ex-partner. Ook als je samenwoonde en uit elkaar gaat, is het slim om te controleren wat dit voor je pensioen betekent.

SCHEIDING OF BEËINDIGING VAN EEN GEREГИSTREERD PARTNERSCHAP

Was je getrouwd, maar ben je gescheiden? Of had je een geregistreerd partnerschap en heb je dit beëindigd? Bekijk goed wat de beëindiging van je relatie met het pensioen van jou en je ex-partner doet. Dit hangt af van je situatie.

JE TROUW DATUM LAG VÓÓR JE PENSIOENDATUM

Standaard heeft je ex-partner recht op de helft van het pensioen dat je voor jezelf opbouwde zolang je getrouwd was. En je ex-partner heeft recht op het hele partnerpensioen dat je tot de datum van je scheiding opbouwde.

Je kunt samen met je ex-partner andere afspraken maken over je pensioen. Zo kun je afzien van elkaars pensioen. Of je kunt het

pensioen op een andere manier verdelen. Zorg er wel voor dat je deze afspraken goed vastlegt en aan ons doorgeeft.

JE TROUW DATUM LAG NÁ JE PENSIOENDATUM

Dan heeft een beëindiging van de relatie geen gevolgen voor je pensioenuitkering.

JE WOONDE SAMEN EN HAD EEN SAMENLEVINGSCONTRACT

Geef in dit geval aan ons door dat je relatie is beëindigd. Als je samenlevingscontract is opgesteld bij de notaris, heeft je ex-partner mogelijk nog recht op partnerpensioen na je overlijden. Dit geldt alleen als je al samenwoonde vóór je pensioendatum. Je ex-partner heeft geen recht op een deel van jouw ouderdomspensioen.

JE WOONDE SAMEN ZONDER SAMENLEVINGSCONTRACT

Je hoeft niet aan ons door te geven dat je relatie is beëindigd. Je ex-partner heeft namelijk geen recht op een deel van jouw ouderdomspensioen. En je ex-partner krijgt na je overlijden geen partnerpensioen.

Vertel ons binnen 2 jaar hoe je het pensioen wilt verdelen

Geef binnen 2 jaar na de scheiding de verdeling van het pensioen door met het mededelingsformulier. Je vindt dit formulier op www.rijksoverheid.nl als je zoekt op 'mededelingsformulier'. Dan zorgen we later voor de betaling aan je ex-partner. Als je dit niet binnen 2 jaar doorgeeft, moet je de betaling later zelf regelen.

OP MAANDAG WERK JE VOOR JE PENSIOEN

In gesprek met Joël van der Ree

Hij had de wens om maatschappelijk actief te worden. En hij heeft levenslange ervaring in de meubel- en interieurbouwindustrie. Dus Joël van der Ree twijfelde niet toen hij vorig jaar in Nu voor Later een oproep las van het verantwoordingsorgaan (VO) van het Pensioenfonds Meubel voor nieuwe leden. Dezelfde dag nog nam hij contact op. En in september trad hij toe. Namens de deelnemers van het pensioenfonds.

EEN GOED MOMENT OM EENS KENNIS TE MAKEN: WIE BEN JE EN WAT DOE JE?

"Ik ben Joël van der Ree, 57 jaar oud en ik woon in Den Haag. Sinds 2020 werk ik als accountmanager bij Gielissen Interiors, een onderdeel van Gielissen Interiors | Exhibitions | Events. Met bijna 350 medewerkers horen we bij de grootste stand- en interieurbouwers van Nederland en werken we op grote projecten voor bekende klantnamen. Denk bijvoorbeeld aan het inrichten van beide hoofdkantoren van Nationale Nederlanden.

Maar ik zou ook De Nederlandsche Bank, het Rijksmuseum of het Anne Frank Huis kunnen noemen. En onze stands vind je op beurzen over de hele wereld. Gielissen is niet mijn eerste werkgever. Ik werk mijn leven lang al in de meubel- en interieurbouwindustrie."

JE BENT OP EEN INTERESSANT MOMENT LID GEWORDEN VAN HET VERANTWOORDINGSORGAAN.

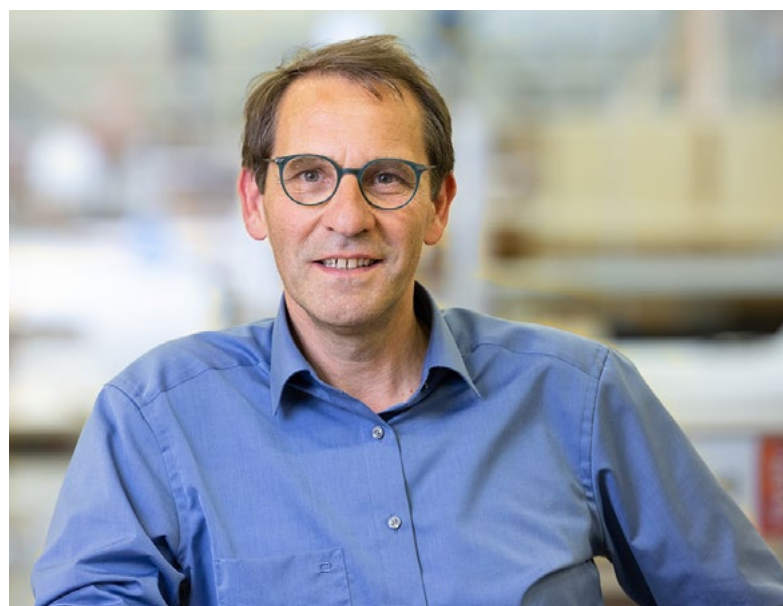
"Dat klopt. Met een nieuw pensioenstelsel op komst is onze rol erg belangrijk. Het is een dynamische tijd om in het VO te zitten."

WANT VOOR WIE DAT NIET PRECIES WEET: WAT DOET HET VO?

"Wij beoordelen het beleid van het pensioenfonds. Daarover legt het bestuur elk jaar verantwoording aan het VO af. Onze beoordeling staat ieder jaar in het jaarverslag. Een andere taak van het VO is het adviseren van het bestuur. En dat doen we namens alle belanghebbenden in het fonds: werkgevers, werknemers en gepensioneerden. We kijken of alle belangen goed in het oog worden gehouden en zijn een sparringpartner."

WAT MAAKT JULLIE ROL NU EXTRA BELANGRIJK DAN?

"Er komt dus een nieuw pensioenstelsel aan. Het bestuur moet



veel beslissingen nemen. Bijvoorbeeld over de manier waarop pensioenrechten en pensioenaanspraken die zijn opgebouwd worden overgeheveld naar het nieuwe pensioenstelsel. Invaren heet dat. Dat moet zorgvuldig gebeuren en het VO kijkt mee of de pensioenpot evenwichtig wordt verdeeld.

SPEELT HET ONDERWERP PENSIOEN BIJ GIELISSEN MEER NU ER EEN NIEUW STELSEL AANKOMT?

"Kijk.. grosso modo is er in Nederland te weinig belangstelling en bewustzijn over het pensioen. Het is geen sexy onderwerp. Medewerkers van Gielissen kijken daar denk ik niet af. Terwijl het belang zo groot is.

Ik hoorde ooit eens een mooie uitspraak: als je full-time werkt, dan werk je op maandag voor je pensioen. Zelf doe ik er veel aan om pensioen beter op de kaart te krijgen. Omdat er meer aandacht in de media is, krijg ik ook wel meer vragen van medewerkers. Dat is goed.

Check de website van het pensioenfonds, zeg ik ook. Hier vind je veel informatie, overzichtelijk weergegeven. Mijn werkgever heeft mij gestimuleerd om lid te worden van het VO. Er is ook tijd beschikbaar gesteld. Gielissen stelt zich altijd op als een goede en moderne werkgever."

WELK ONDERWERP MAG ER VAN JOU DE KOMENDE TIJD NOG MEER AANDACHT KRIJGEN?

"Ik denk dat we met zijn allen aandacht mogen houden voor de instroom van jongeren en jonge bedrijven. Dat is goed voor de continuïteit en evenwichtigheid van het fonds. Gelukkig bloeit onze sector. We hebben bij Gielissen ruimte voor groei en bij de diverse opleidingen is er veel animo voor ons mooie vak."

PRESENTATIE OVER PENSIOEN BIJ COORS

“Bijna iedereen was erbij,
full house!”

Na een welverdiende vakantie is Jeanette van der Bijl, HR-manager bij Coors, weer terug op haar werkplek. “En als ik dan weer hier rondloop, dan ruik je de geur van het hout, heerlijk.” Jeanette is er trots op om te werken bij Coors, koploper in circulaire interieurprojecten. En niet alleen omdat er innovatieve en duurzame producten worden ontworpen en gemaakt, maar ook omdat het een bedrijf is waar werkgeluk en goed werkgeverschap centraal staan.

Vanuit die gedachte vindt Jeanette het ook belangrijk dat haar collega's goed geïnformeerd zijn over hun pensioen. Daarom nodigde zij Ellen Bijnsdorp uit. Ellen is pensioenconsulent voor Pensioenfonds Meubel en vertelde bij Coors over de belangrijkste ins en outs over pensioen.



ELLEN, GEEF JE VAKER PRESENTATIES BIJ BEDRIJVEN?

“Heel regelmatig ja, ik ga vaak bij bedrijven langs. Om kennis te maken en contact te onderhouden, maar dus ook om presentaties te geven. Mensen kunnen natuurlijk zelf ook informatie opzoeken over hun pensioen. Maar voor de meeste mensen is het toch een beetje een ‘ver-van-mijn-bed-onderwerp’. Tijdens mijn presentatie ga ik in op vragen. En ook na de presentatie krijg ik vaak nog specifieke vragen van mensen. Op die manier gaat het veel meer leven.”

WELKE ONDERWERPEN BESPREEK JE IN JE PRESENTATIE?

“Uiteraard vertel ik iets over de belangrijkste onderdelen van de pensioenregeling van Pensioenfonds Meubel. En over de AOW. Verder ga ik in op de zogenoemde ‘life events’: welk effect hebben die op je pensioen? Je moet dan denken aan bijvoorbeeld samenwonen, arbeidsongeschiktheid of scheiden. Op dat soort momenten is het goed om ook te kijken naar het effect op je pensioen. En als je met pensioen gaat, heb je allerlei keuzemogelijkheden. Die licht ik ook toe.”

VINDEN DE MEESTE MENSEN DAT NIET HEEL ERG SAAI? EEN PRESENTATIE OVER PENSIOEN?

“Ik begin eerst met een opwarmertje, een kort quizje. Op die manier breek je het ijs en nodig ik mensen uit om vragen te stellen. Pensioen is natuurlijk een serieus onderwerp, maar humor vind ik ook belangrijk hoor, zo hou ik het luchtig. En het moet ook een beetje interactief zijn, vind

“IK BEGIN EERST MET EEN OPWARMERTJE, EEN KORT QUIZJE”

ik. Bijvoorbeeld bij het onderwerp nabestaandenpensioen. Dan laat ik een voorbeeldberekening zien, die nemen we samen door. En dan leg ik iedereen een aantal multiplechoicevragen voor. Zo merk ik ook of de mensen het kunnen volgen.”

JEANETTE, HOE HEBBEN DE MEDEWERKERS BIJ COORS DE PRESENTATIE VAN ELLEN ERVAREN?

“Het is hartstikke positief ontvangen! Mensen hebben heel aandachtig geluisterd. Het was best veel informatie in één keer, maar Ellen weet het goed te presenteren, dus dat leverde leuke interactie op. De medewerkers vonden het ook prettig dat zij na afloop specifieke vragen konden stellen aan Ellen over hun eigen persoonlijke situatie.”

WAT HEEFT HET JULLIE OPGELEVERD?

“Het belangrijkste is bewustwording, denk ik. Kijk, als je naar je loonstrook kijkt, dan betaal je iedere maand ongemerkt een behoorlijk bedrag voor je pensioen. Daar draagt de werkgever ook nog aan bij. Goed om te weten dus wat je voor je pensioen betaalt en hoeveel je straks krijgt. Pensioen is gewoon heel belangrijk voor later. En je hoopt er allemaal een keer aan toe te komen, aan later. Maar dan wil je wel van tevoren al weten of je straks lekker van je pensioen kunt genieten. En of je inderdaad geld hebt voor die wereldreis of die mooie camper.”

ZOU JE ANDERE BEDRIJVEN AANRADEN OM OOK ZO'N PENSIOENBIJeenKOMST TE ORGANISEREN? EN HEB JE NOG TIPS?

“Ja, het is absoluut een aanrader! En tips? Je moet het vooral laagdrempelig houden. Wij hebben de medewerkers alle ruimte gegeven om erbij te zijn. Ook onze monteurs in de buitendienst die bezig zijn met een project ergens in het land. Het is belangrijk om het op tijd te plannen en ook tijdens werktijd. Bij ons was bijna iedereen erbij, full house. Het is ons heel goed bevallen!”

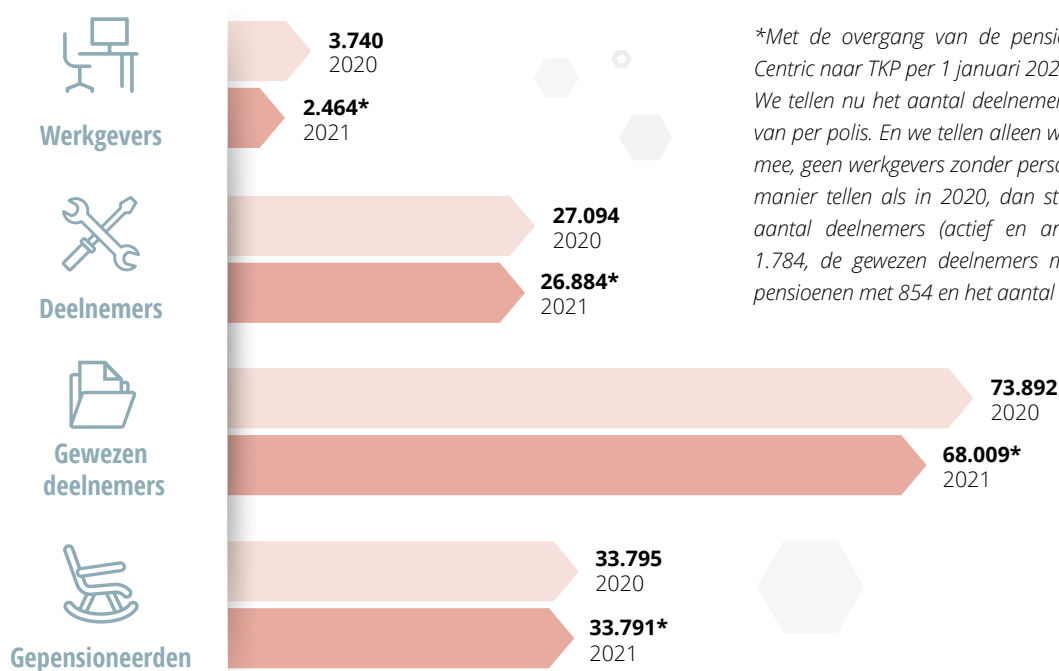
PENSIOENFONDS MEUBEL IN 2021

Pensioenfonds Meubel heeft als doel om deelnemers ook na hun pensionering van een inkomen te voorzien. Een inkomen dat zo weinig mogelijk verrassingen kent en zo toereikend mogelijk is. In het jaarverslag van 2021 leggen we verantwoording af over hoe we dit doen. De belangrijkste resultaten en ontwikkelingen zetten we voor jou op een rij. Lekker overzichtelijk!

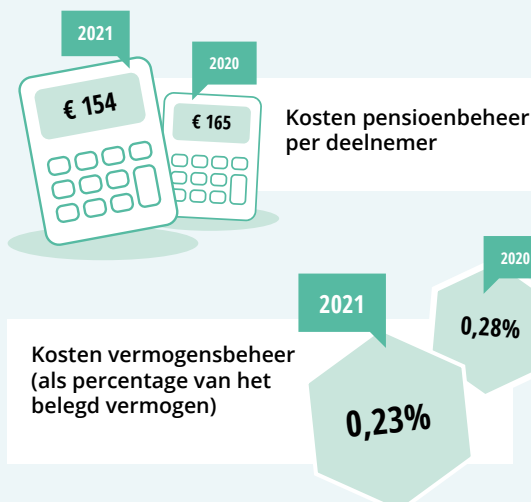
Wil je het volledige jaarverslag lezen? Ga dan naar www.meubelpensioen.nl/jaarverslagen.

Hieronder zie je een paar feiten en cijfers van Pensioenfonds Meubel uit het vorige jaar. In één oogopslag kun je de belangrijkste kerngegevens van ons pensioenfonds zien.

ALGEMENE GEGEVENS



GEMAAKTE KOSTEN IN 2021



KOSTEN

De kosten per deelnemer waren in 2021 lager dan in 2020. Dit komt vooral door de lagere projectkosten in 2021. Bij deze pensioenuitvoerder tellen we het aantal deelnemers in personen, bij de vorige telden we het aantal deelnemers in polissen. Dat betekent dat we de kosten in 2021 delen door een lager aantal deelnemers.

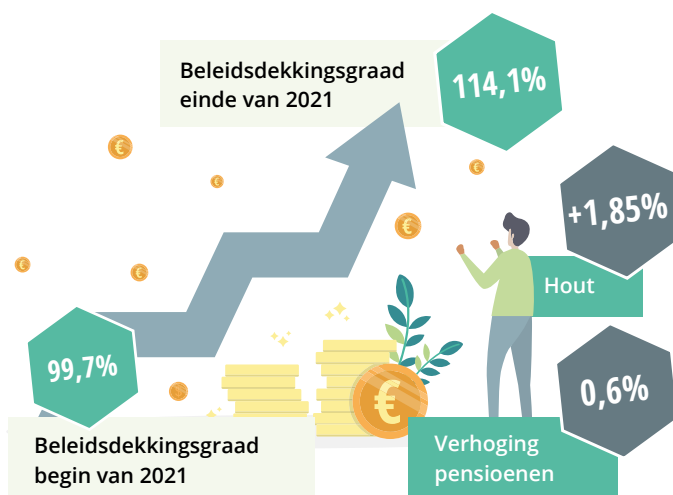
Als we de eenmalige kosten eruit halen, zijn de kosten per deelnemer in 2021 € 138. In 2020 was dat € 124. Dit komt vooral doordat de kosten van de administratie, adviseurs, bestuursondersteuning en de contributies vanuit de DNB, AFM en Pensioenfederatie zijn gestegen.

De kosten voor vermogensbeheer waren in 2021 lager dan in 2020. Dit komt vooral doordat de transactiekosten daalden. In 2021 waren de financiële markten rustiger dan in 2020. In 2020 gingen we samen met Pensioenfonds Houhandel. Dat zorgde voor hogere transactiekosten in 2020.

ONZE FINANCIËLE SITUATIE IN 2021

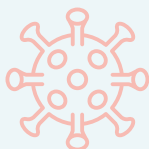
De rente steeg in 2021. Daardoor verbeterde ook onze financiële situatie. De beleidsdekkingsgraad steeg van 99,7% aan het begin van 2021 naar 114,1% aan het einde van 2021. Daardoor konden we de pensioenen in 2022 verhogen met 0,6%. Het pensioen steeg voor oud-deelnemers van het Bedrijfstakpensioenfonds voor de Houthandel zelfs met 1,85% extra.

Per 1 januari 2022 ging de premie voor de sectoren Meubel, Tentoonstellingsbouw en Orgelbouw omhoog van 25,2% naar 26,3%. Voor Houthandel bleef de premie gelijk (26,6%). De sociale partners (werkgevers en vakbonden) stellen de pensioenpremie vast.



DE CORONAPANDEMIE

In het afgelopen jaar bepaalde de coronapandemie ons leven nog steeds behoorlijk. De situatie leek meer op een marathon waarbij de eindstreep steeds weer verder weg schoof. Een aantal bedrijven in de sectoren Meubelindustrie, Orgelbouw, Tentoonstellingsbouw en Houthandel hadden het economisch gezien zwaar.



Gelukkig konden we bij het pensioenfonds alle zaken gewoon oppakken, ondanks de coronapandemie. Onze dekkingsgraad ontwikkelde zich positief. En we konden zelfs indexeren.

HET NIEUWE PENSIENSTELSEL

Begin 2021 startten we met de voorbereidingen om over te gaan naar het nieuwe pensioenstelsel. We willen de nieuwe pensioenregeling in 2025 in laten gaan. Eind 2021 kozen de werkgevers en vakbonden in de Meubelindustrie, Interieurbouw, Tentoonstellingsbouw, Houthandel en Orgelbouw voor een solidaire-premieregeling. Deze keuze is nog niet definitief. De voorkeur voor deze regeling komt doordat:

- de deelnemers en gepensioneerden samen de risico's dragen
- de deelnemers worden ontzorgd

TRANSPARANTER OVER DUURZAAM BELEGGEN

In maart 2021 trad de Sustainable Finance Disclosure Regulation (SFDR) in werking. De SFDR is Europese wetgeving en onderdeel van het EU Actieplan Duurzame Financiering. Deze wetgeving heeft als doel de informatieverstopping over duurzame beleggingen binnen de financiële sector transparanter te maken en deze te verbeteren. De SFDR schrijft voor dat wij als pensioenfonds moeten voldoen aan bepaalde eisen op het gebied van informatie over duurzaam beleggen. Vanuit de SFDR verklaart Pensioenfonds Meubel dat:

- we de belangrijkste negatieve impact op duurzaamheidsfactoren bij onze investeringsbeslissingen meewegen en
- we de pensioenregeling classificeren als een financieel product met duurzame kenmerken. Dat betekent dat we ook in duurzame producten beleggen waarbij ecologische of sociale kenmerken worden gepromoot.

Lees meer over duurzaam beleggen op

www.meubelpensioen.nl/verantwoord-beleggen



NIEUWE PENSIOENUITVOERDER

We zijn met onze pensioenadministratie overgestapt naar een andere pensioenuitvoerder. Sinds januari 2021 zitten we bij TKP. Dit geeft ons de kans onze missie nog beter in te vullen: de pensioenregeling professioneel en klantgericht uitvoeren. In het afgelopen jaar zetten we de puntjes op de i en ronden we de overstap naar TKP af.

VOORUITBLIK OP 2022

In 2022 zijn we geschokt door de Russische inval in Oekraïne. Wij keuren alle vormen van agressie af en we leven mee met alle mensen die het raakt. Deze oorlog vraagt ons om waakzaamheid. We letten dan ook extra scherp op de invloed van de situatie tussen Oekraïne en Rusland op ons pensioenfonds en het pensioen van alle deelnemers. Samen met onze vermogensbeheerders bekijken we hoe we onze beleggingen in Rusland op een verantwoorde manier kunnen afbouwen.

De overgang naar het nieuwe pensioenstelsel speelt ook in 2022 een grote rol. We willen onderdelen van de uitvoering van de pensioenregeling vereenvoudigen. Hierover zijn we in gesprek met werkgevers en vakbonden. Door te vereenvoudigen is de nieuwe pensioenregeling makkelijker uit te voeren. En beter mee te nemen naar het nieuwe pensioenstelsel.

BELEGGINGEN

Iedere maand betalen jij en je werkgever premie voor jouw pensioen. Dit geld beleggen wij voor jullie, op een maatschappelijk verantwoorde manier. Lees meer over ons beleid op www.meubelpensioen.nl/beleggingsbeleid.

In 2020 zagen we de grootste krimp van de wereldeconomie in de moderne geschiedenis. In 2021 herstelde de economie gelukkig weer. De mate van herstel verschilde wel per regio. Lockdowns, steunpakketten van overheden en vaccinatieprogramma's speelden hierin een rol.

Op de financiële markten was het in het afgelopen jaar nog onrustig. Als gevolg van de pandemie ontstonden er tekorten aan onder andere bouwmaterialen, horecapersoneel en gas. Daardoor steeg de inflatie stevig. Ook de rente steeg in 2021, goed nieuws voor ons als pensioenfonds.



BEHAALDE RENDEMENTEN 2021

Categorie	Rendement portefeuille	Rendement benchmark
Returnportefeuille	20,4%	18,1%
- aandelen	27,9%	27,1%
- vastrentende waarden	2,2%	1,7%
- hypotheek	2,2%	-3,4%
- direct vastgoed	8,9%	8,9%
- indirect vastgoed	36,4%	36,9%
- grondstoffen	37,5%	37,6%
Matchingportefeuille	-17,2%	-17,2%
Totaal excl. currency overlay	8,7%	7,3%
Totaal incl. currency overlay	5,9%	4,5%

MEER WETEN?

Op www.meubelpensioen.nl/jaarverslagen kun je het volledige jaarverslag inzien.

HET NIEUWE PENSIOENSTELSEL, ZO STAAN WE ER NU VOOR

Een nieuwe pensioenregeling is er niet zomaar. Hieronder zie je welke stappen al zijn gezet. En de stappen die nog komen.

Het kabinet behandelt de reacties op het conceptwetsvoorstel. Hierdoor kan er nog wat veranderen. Deze stap heeft wat vertraging opgelopen.

De Wet toekomst pensioenen gaat in, of een aantal onderdelen daarvan. Werkgevers en sociale partners maken afspraken over de overstap naar de nieuwe pensioenregeling. Wij helpen hen hierbij. We zijn al met de voorbereidingen begonnen.

2019 -
2021

Het pensioenakkoord is gesloten en uitgewerkt in een conceptwetsvoorstel 'Toekomst Pensioenen'.

2021

2022

Het wetsvoorstel gaat naar de Tweede Kamer en daarna naar de Eerste Kamer. Als zij het voorstel goedkeuren, gaat de nieuwe pensioenwetgeving in.

2023

VÓÓR
2027

Vóór 1 januari 2027 gaat onze nieuwe pensioenregeling in. Maar wij proberen om in 2025 al klaar te zijn.

DUURZAAM BELEGGEN VOOR EEN LEEFBARE WERELD

Beleggen is nodig voor een goed pensioen. Daarbij willen we onze verantwoordelijkheid nemen om onze wereld leefbaar te houden. Want je wilt over 20 of 30 jaar (of nog later) natuurlijk wel kunnen genieten van je pensioen. In een mooie en veilige wereld.

We sluiten bedrijven zoveel mogelijk uit

die niet aan onze richtlijnen voldoen. En we beleggen extra in bedrijven die duurzaam ondernemen. We bekijken elk jaar welke stappen we kunnen zetten om steeds duurzamer te beleggen.

Meer weten? Ga naar www.meubelpensioen.nl/verantwoord-beleggen.



NIEUWE SAMENSTELLING VERANTWOORDINGSORGAAN

Ons verantwoordingsorgaan bestaat sinds 1 juli 2022 uit 9 leden. 3 leden namens deelnemers, 3 leden namens

werkgevers en 3 leden namens pensioengerechtigden. Van de 9 leden zijn er 3 nieuw. Een mooie mix tussen ervaring en een frisse blik.

Lees meer over het verantwoordingsorgaan en zijn leden op www.meubelpensioen.nl/organisatie





Met digitale communicatie maken wij pensioen makkelijker voor jou. Je kunt brieven niet kwijtraken, want ze zijn altijd terug te vinden in je digitale postbus. En je krijgt een seintje als er post voor je klaarstaat. Zo mis je niets.

We bereiken al meer dan 14.000 deelnemers en gepensioneerden digitaal. Wil jij voortaan ook digitale post van ons krijgen? Ga dan naar www.meubelpensioen.nl/emailadres en geef je e-mailadres door. Wij regelen de rest!

KRIJG VOORTAAN JOUW PENSIOENPOST DIGITAAL



- 1 GA NAAR WWW.MEUBELPENSIOEN.NL/EMAILADRES
- 2 GEEF JE E-MAILADRES DOOR
- 3 WIJ REGELEN DE REST
- 4



JOUW VERHAAL IN NU VOOR LATER?

Nu voor Later is een magazine van en voor de branche. We laten graag echte collega's met hun echte verhaal aan het woord. Weet jij een interessante collega met een mooi verhaal? Of heb je zelf een boeiend verhaal? Dan willen wij jou spreken! Stuur een mail naar redactie@meubelpensioen.nl.

COLOFON

Nu voor Later is een uitgave van Pensioenfonds Meubel. Pensioenfonds Meubel is het pensioenfonds voor de meubelbranche, tentoonstellingsbouw, orgelbouw en houthandel.

REALISATIE TKP Pensioen, afdeling pensioencommunicatie

We hebben deze editie van Nu voor Later zorgvuldig samengesteld. Maar aan de inhoud hiervan kun je geen rechten ontlenen. Ons pensioenreglement is altijd leidend.

HEB JE VRAGEN? Stel je vraag via de chat op www.meubelpensioen.nl. Wel zo makkelijk!
Of stuur een e-mail naar:
Deelnemers: deelnemer@meubelpensioen.nl
Werkgevers: werkgever@meubelpensioen.nl

Je kunt op werkdagen tussen 09.00 en 17.00 uur ook bellen:
Deelnemers: 050 522 40 26 Werkgevers: 050 522 40 25.

